

Jährlicher Bericht zu ausgewählten Gender-Kennzahlen

Das folgende Dokument präsentiert die Analysen ausgewählter Gender-Kennzahlen. Als Datengrundlage dienen die BIS Daten.

Datengrundlage und -analyse

Im Folgenden werden die Analysen ausgewählter Kennzahlen dargestellt. Die Zuordnung der einzelnen Studiengänge zu Fächergruppen erfolgt auf Basis eines Bescheids des Kollegiums. Sollten in den Daten teilweise Fallzahlen kleiner als fünf vorkommen, wird auf die Darstellung dieser Ergebnisse verzichtet. Dies betrifft Daten (einzelner Studienjahre) zu den Absolventen und Absolventinnen in militär- und polizeiwissenschaftlichen Studiengängen, den aktiv Studierenden und Absolventen und Absolventinnen des sozialwissenschaftlichen Bachelorstudiengangs, sowie das Personal der Verwendungsgruppe Management und das hauptberufliche wissenschaftliche Lehr- und Forschungspersonal in den sozialwissenschaftlichen als auch militär- und polizeiwissenschaftlichen Studiengängen.

Aktiv Studierende, Absolventen und Absolventinnen der Fachhochschule Wiener Neustadt

Der Anteil der Frauen ist in den letzten Jahren sowohl unter den aktiven Studierenden (Studienjahr 2024/2025: 56,6% Frauen; siehe Abbildung 1) als auch unter den Absolventinnen und Absolventen (Studienjahr 2024/2025: 56,2% Frauen siehe Abbildung 2) relativ konstant über 50% geblieben.

In den Bachelorstudiengängen lag der Frauenanteil bei den aktiv Studierenden im Studienjahr 2024/2025 bei 58,6% (siehe Abbildung 3) und bei den Absolventen und Absolventinnen bei 62% (siehe Abbildung 4).

In den Masterstudiengängen gibt es im Studienjahr 2024/2025 wie auch in den Studienjahren zuvor ein relativ ausgeglichenes Geschlechterverhältnis bei den aktiv Studierenden (52,7% Frauen; siehe Abbildung 5). Bei den Absolventen und Absolventinnen gab es im Studienjahr 2024/2025 einen Frauenanteil von 48,2% (siehe Abbildung 6). In den vorangegangenen Studienjahren lag der Frauenanteil bei den Absolventen und Absolventinnen zwischen 54% und 58%.

In den Abbildungen 7-17 sind die Geschlechterverhältnisse bei den aktiv Studierenden und den Absolventen und Absolventinnen getrennt nach Fächergruppen dargestellt. Hier zeigt sich über die letzten Studienjahre hinweg ein stark erhöhter Frauenanteil in gesundheitswissenschaftlichen und den sozialwissenschaftlichen Studiengängen, erhöhter Männeranteil in den ingenieurwissenschaftlichen und militär- und polizeiwissenschaftlichen Studiengängen. In den naturwissenschaftlichen Studiengängen liegt der Anteil der Frauen über die Studienjahre hinweg etwas über 50%. Dies betrifft sowohl die aktiv Studierenden und die Absolventen und Absolventinnen. In den wirtschaftswissenschaftlichen Studiengängen liegt der Anteil der Frauen sowohl bei den aktiv Studierenden und den Absolventen und Absolventinnen bei ca. 2/3.

Aktiv Studierende aller Studiengänge: Bachelor und Master; nach Studienjahr

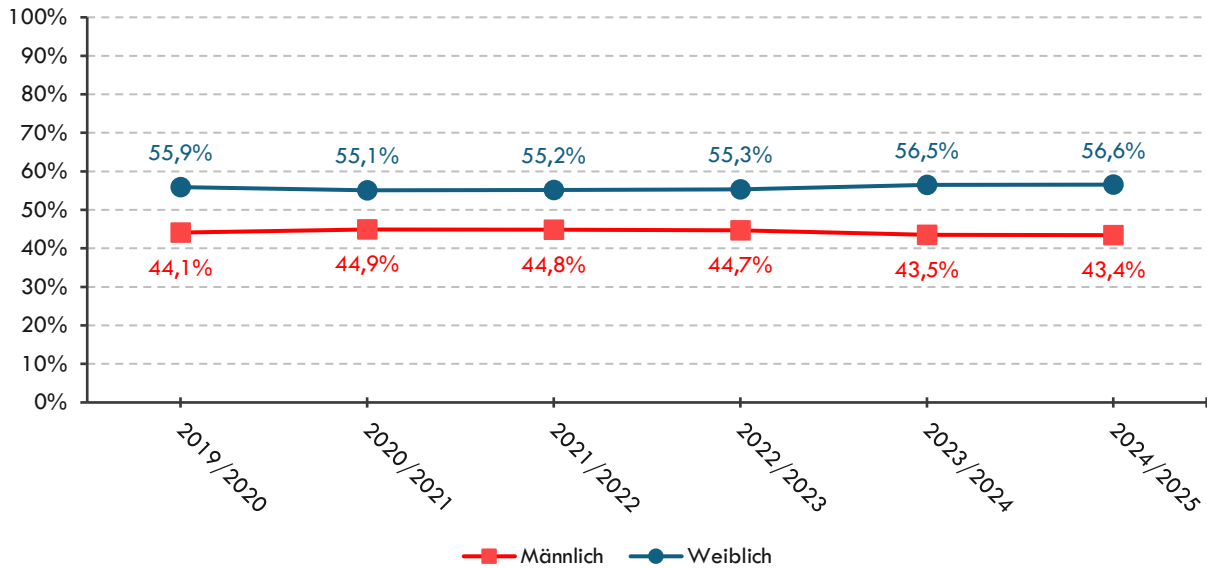


Abbildung 1: Aktiv Studierende aller Studiengänge nach Geschlecht und Studienjahr

Absolventen und Absolventinnen aller Studiengänge: Bachelor und Master; nach Studienjahr

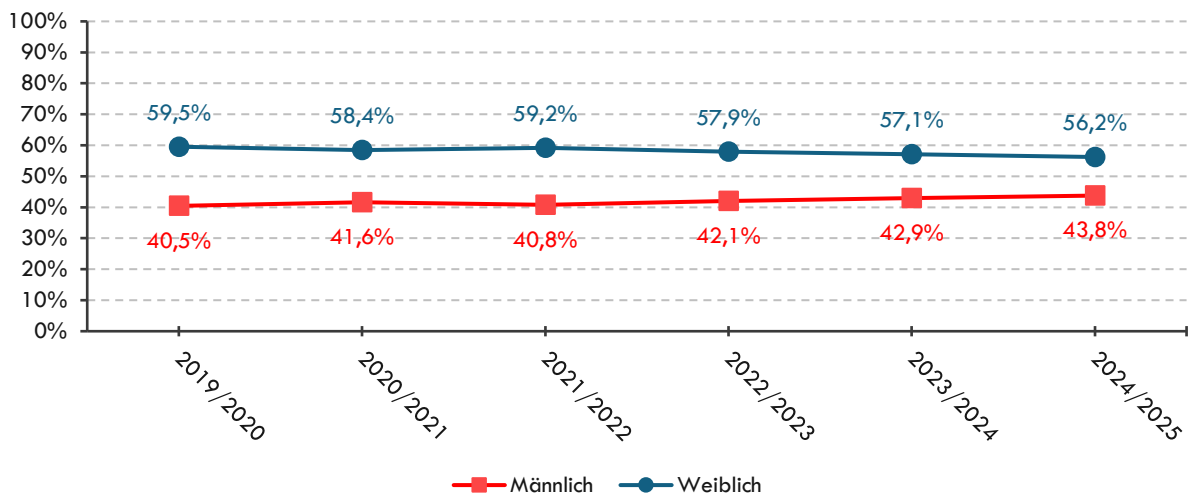


Abbildung 2: Absolventen und Absolventinnen aller Studiengänge nach Geschlecht und Studienjahr

Aktiv Studierende Bachelorstudiengänge; nach Studienjahr

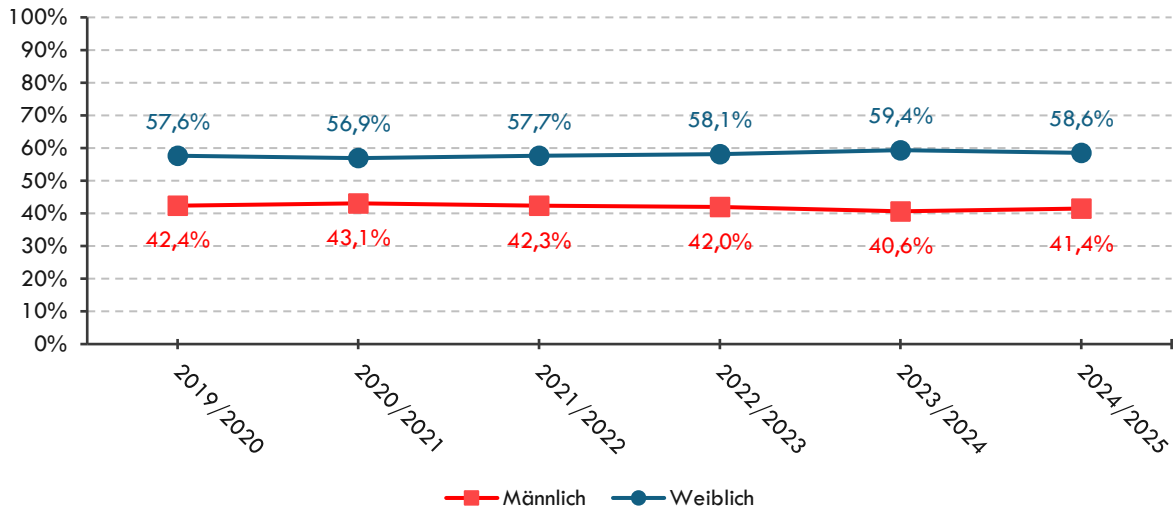


Abbildung 3: Aktiv Studierende aller Bachelorstudiengänge nach Geschlecht und Studienjahr

Absolventen und Absolventinnen Bachelorstudiengänge; nach Studienjahr

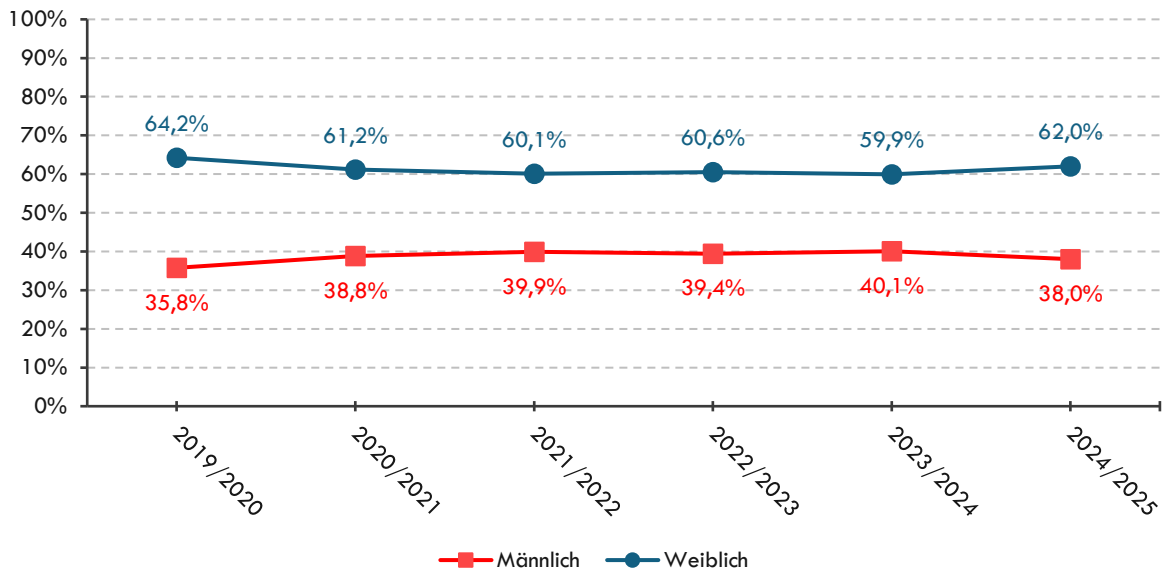


Abbildung 4: Absolventen und Absolventinnen aller Bachelorstudiengänge nach Geschlecht und Studienjahr

Aktiv Studierende Masterstudiengänge; nach Studienjahr

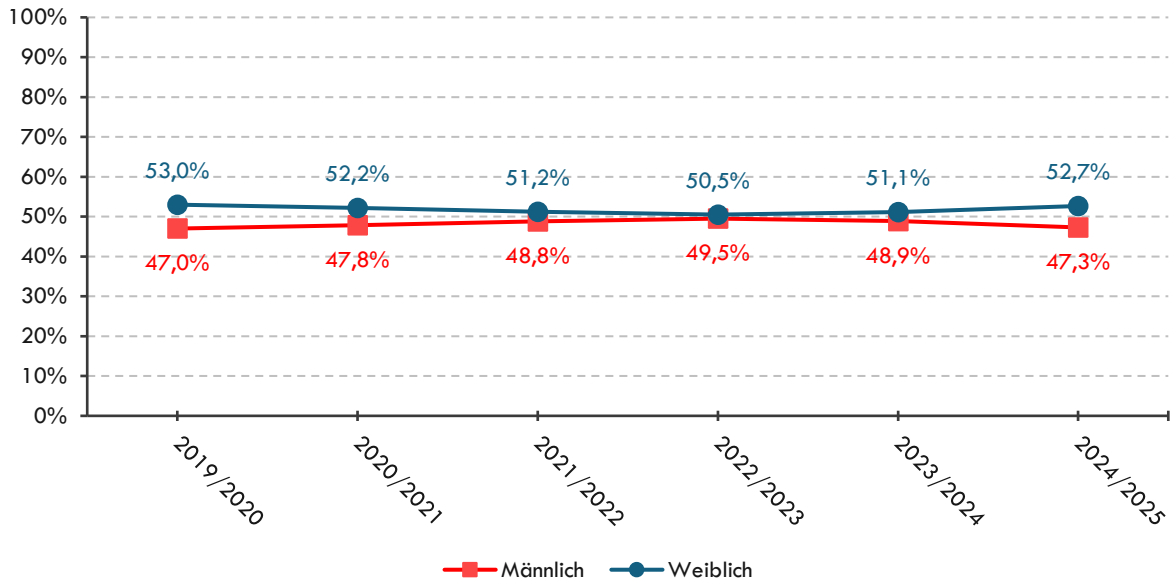


Abbildung 5: Aktiv Studierende aller Masterstudiengänge nach Geschlecht und Studienjahr

Absolventen und Absolventinnen Masterstudiengänge; nach Studienjahr

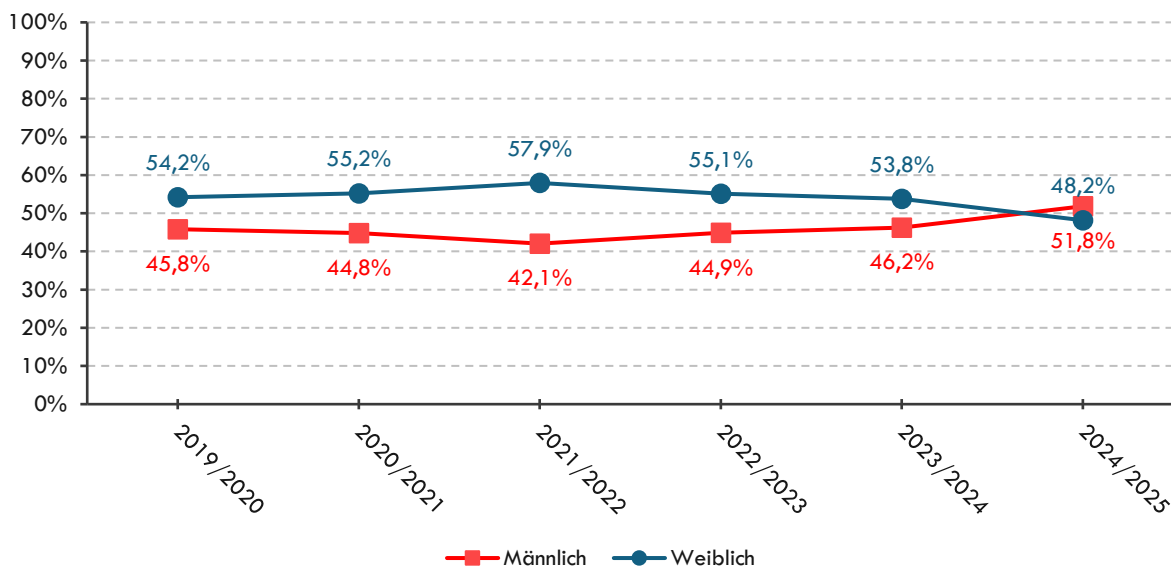


Abbildung 6: Absolventen und Absolventinnen aller Masterstudiengänge nach Geschlecht und Studienjahr

Aktiv Studierende Gesundheitswissenschaftliche Studiengänge: Bachelor; nach Studienjahr

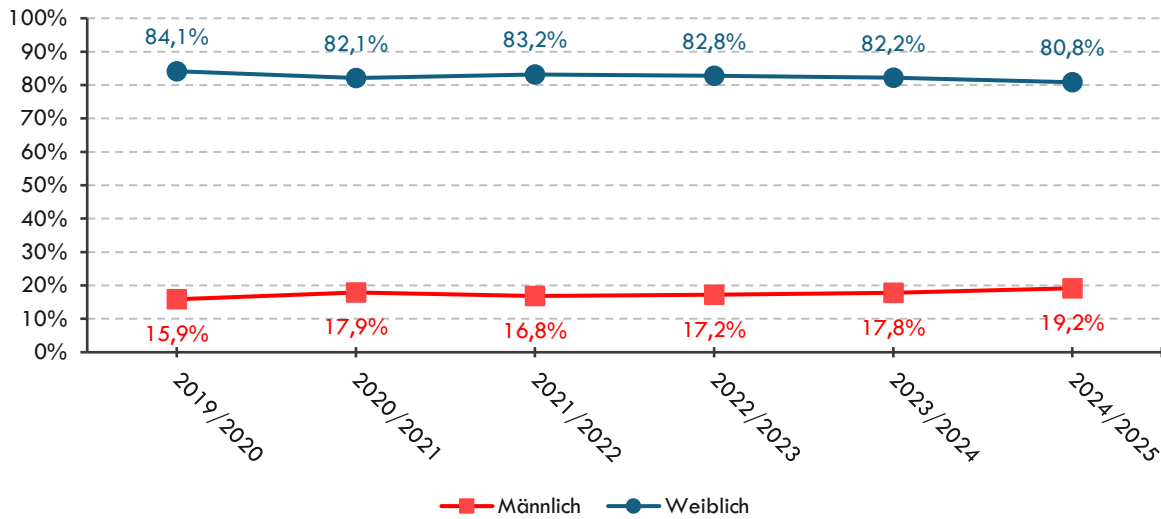


Abbildung 7: Aktiv Studierende in gesundheitswissenschaftlichen Studiengängen nach Geschlecht und Studienjahr

Absolventen und Absolventinnen Gesundheitswissenschaftliche Studiengänge: Bachelor; nach Studienjahr

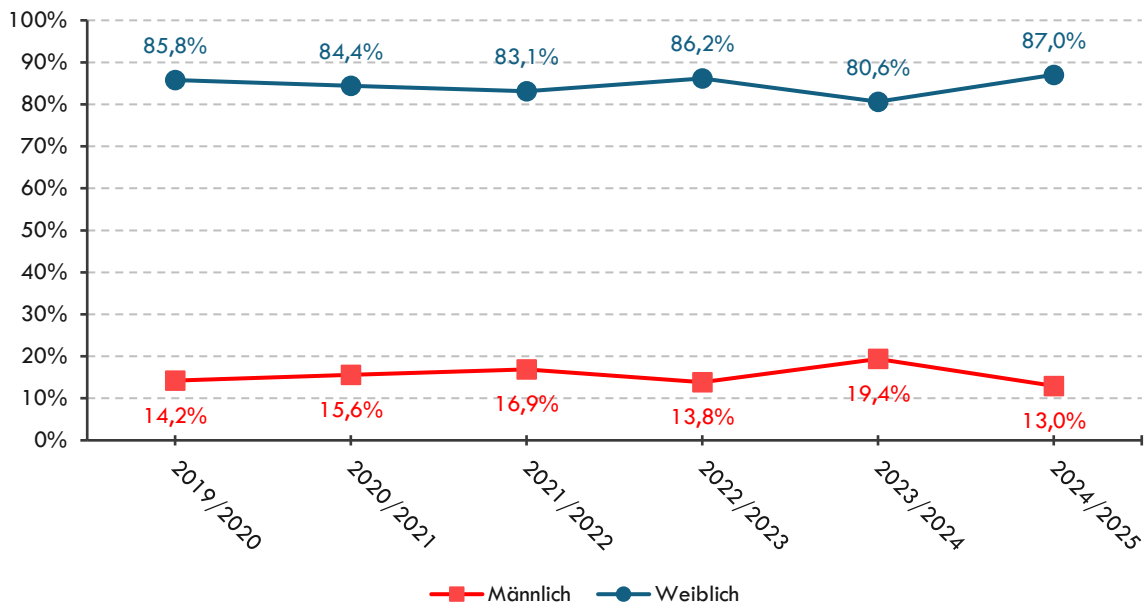


Abbildung 8: Absolventen und Absolventinnen von gesundheitswissenschaftlichen Studiengängen nach Geschlecht und Studienjahr

**Aktiv Studierende Ingenieurwissenschaftliche Studiengänge: Bachelor und Master;
nach Studienjahr**

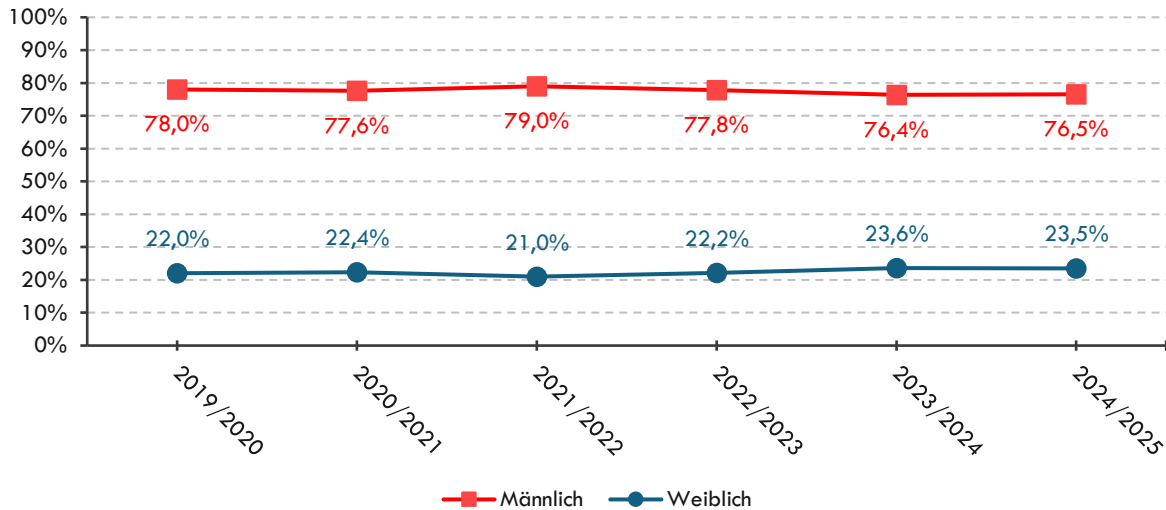


Abbildung 9: Aktiv Studierende in ingenieurwissenschaftlichen Studiengängen nach Geschlecht und Studienjahr

**Absolventen und Absolventinnen Ingenieurwissenschaftliche Studiengänge:
Bachelor und Master; nach Studienjahr**

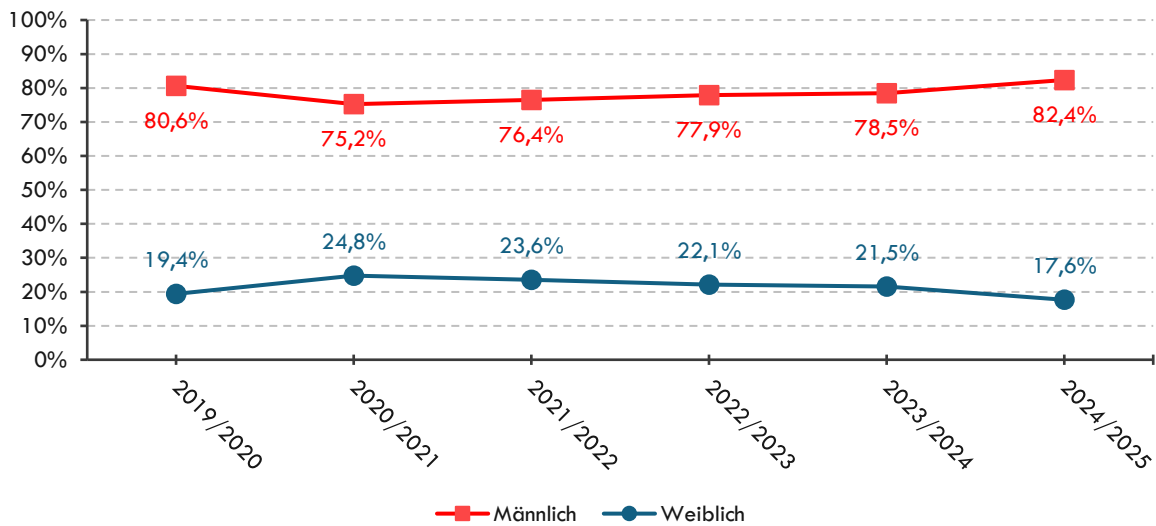


Abbildung 10: Absolventen und Absolventinnen von ingenieurwissenschaftlichen Studiengängen nach Geschlecht und Studienjahr

**Aktiv Studierende Naturwissenschaftliche Studiengänge: Bachelor und Master;
nach Studienjahr**

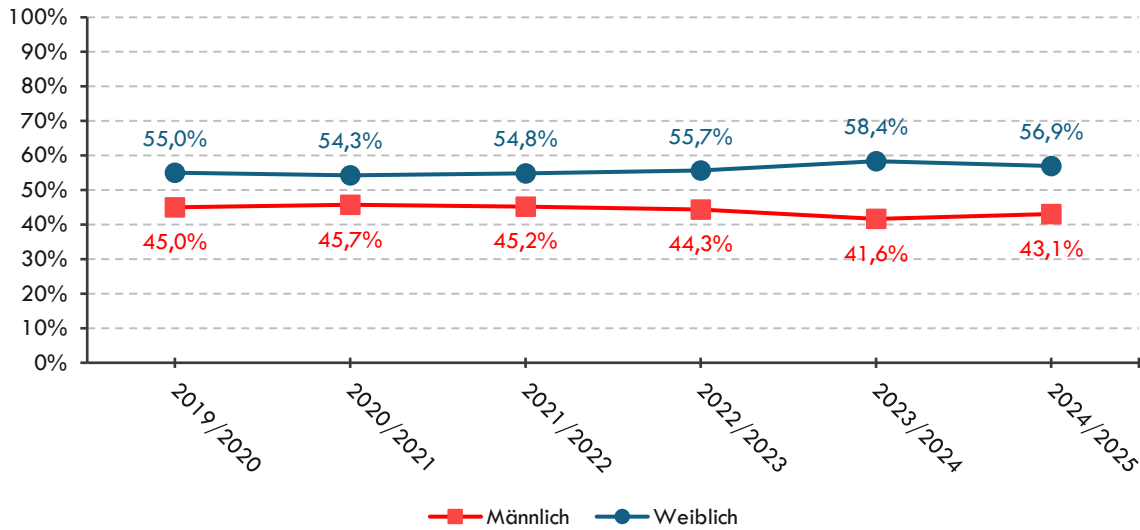


Abbildung 11: Aktiv Studierende in naturwissenschaftlichen Studiengängen nach Geschlecht und Studienjahr

**Absolventen und Absolventinnen Naturwissenschaftliche Studiengänge: Bachelor
und Master; nach Studienjahr**

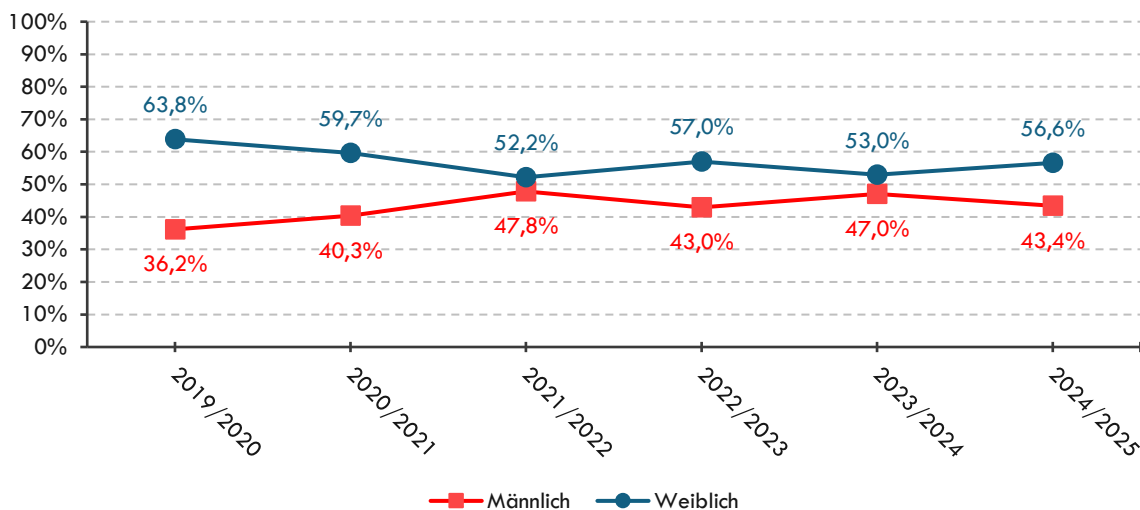


Abbildung 12: Absolventen und Absolventinnen von naturwissenschaftlichen Studiengängen nach Geschlecht und Studienjahr

Aktiv Studierende Wirtschaftswissenschaftliche Studiengänge: Bachelor und Master; nach Studienjahr

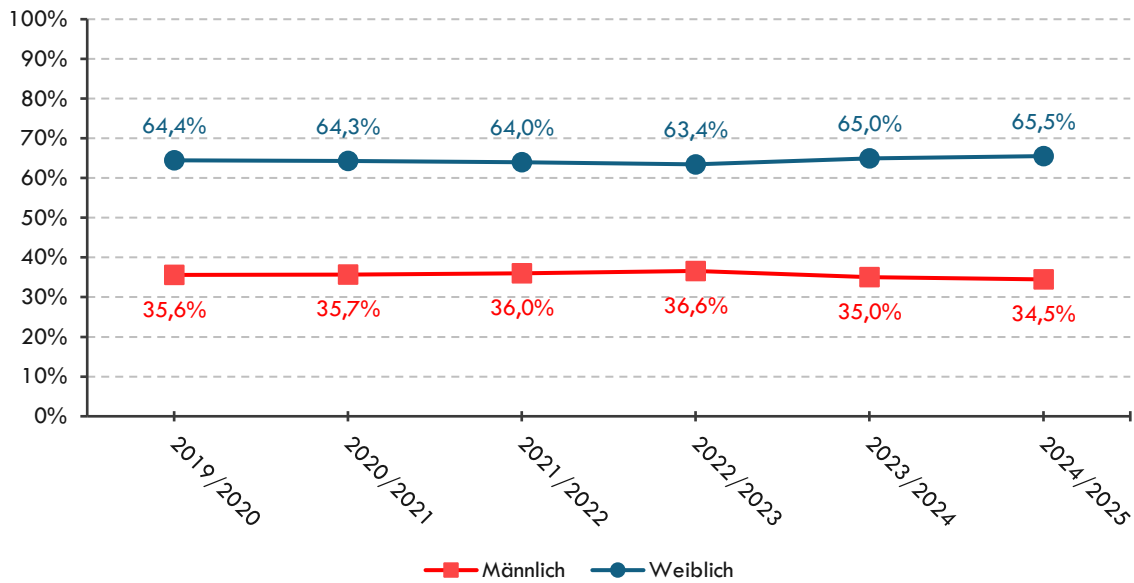


Abbildung 13: Aktiv Studierende in wirtschaftswissenschaftlichen Studiengängen nach Geschlecht und Studienjahr

Absolventen und Absolventinnen Wirtschaftswissenschaftliche Studiengänge: Bachelor und Master; nach Studienjahr

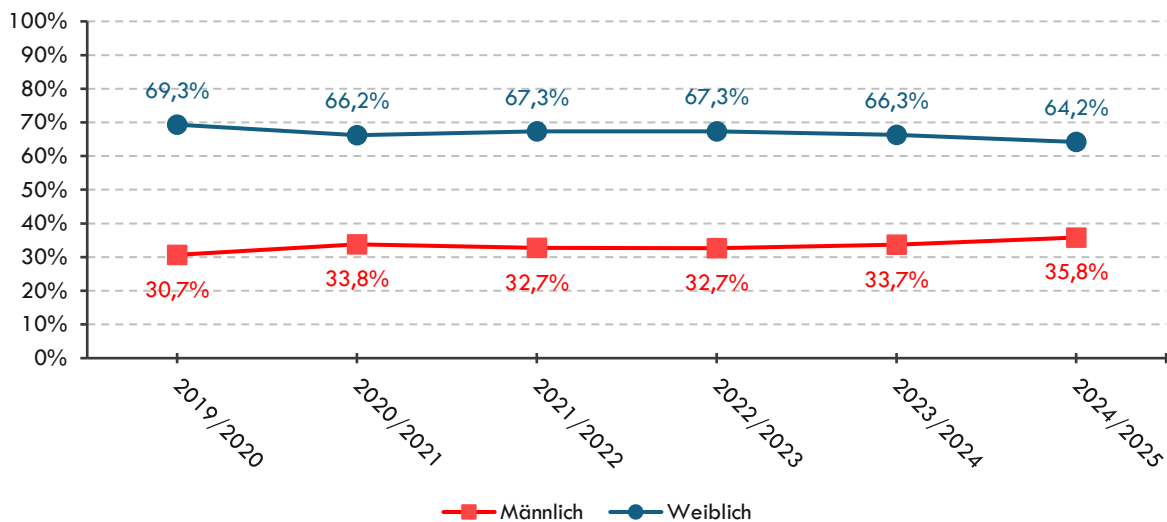


Abbildung 14: Absolventen und Absolventinnen von wirtschaftswissenschaftlichen Studiengängen nach Geschlecht und Studienjahr

**Aktiv Studierende Militär- und Polizeiwissenschaftliche Studiengänge:
Bachelor und Master; nach Studienjahr**

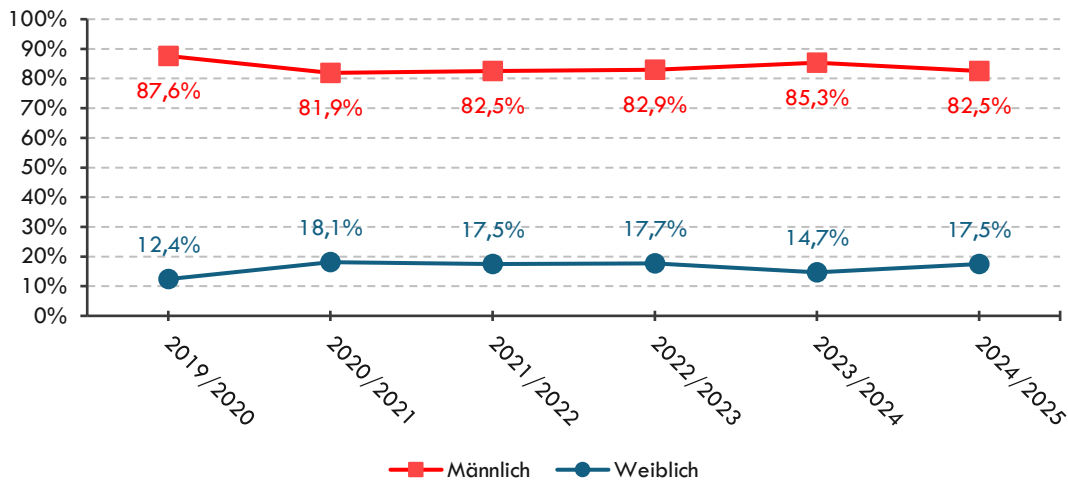


Abbildung 15: Aktiv Studierende in militär- und polizeiwissenschaftlichen Studiengängen nach Geschlecht und Studienjahr

**Absolventen und Absolventinnen Militär- und Polizeiwissenschaftliche
Studiengänge: Bachelor und Master; nach Studienjahr**

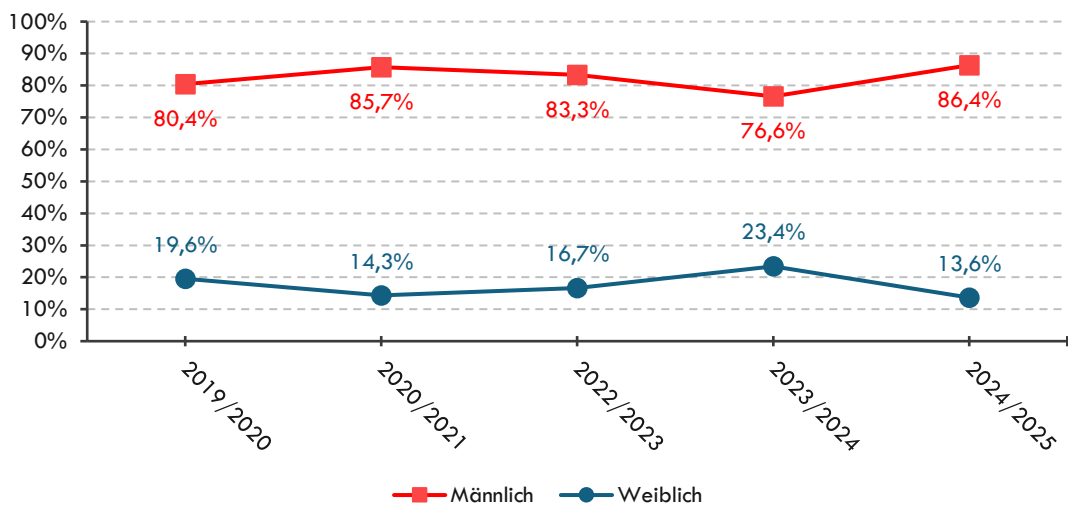


Abbildung 16: Absolventen und Absolventinnen von militär- und polizeiwissenschaftlichen Studiengängen nach Geschlecht und Studienjahr; Studienjahre mit Fallzahlen kleiner 5 werden nicht abgebildet

Aktiv Studierende Sozialwissenschaftliche Studiengänge: Bachelor; nach Studienjahr

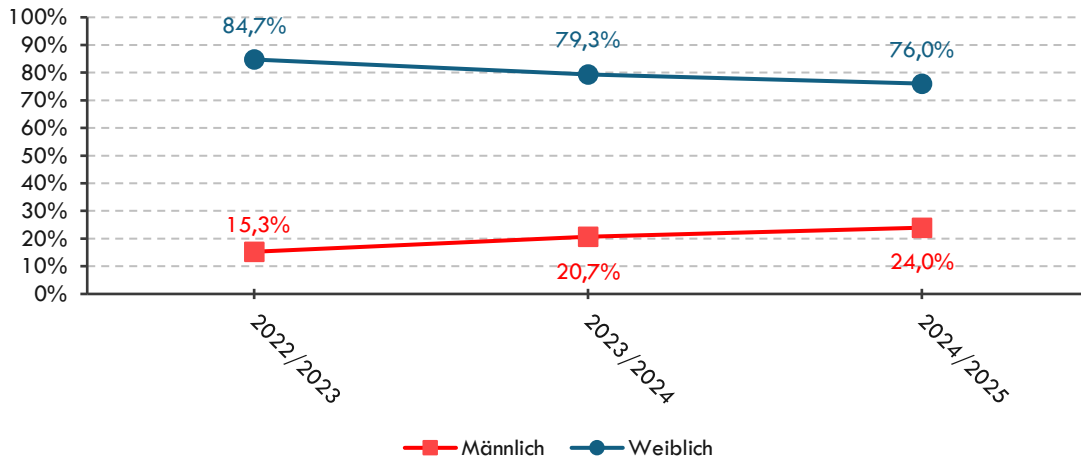


Abbildung 17: Aktiv Studierende in sozialwissenschaftlichen Studiengängen nach Geschlecht und Studienjahr

Mitarbeiter und Mitarbeiterinnen der Fachhochschule Wiener Neustadt

Das Geschlechterverhältnis beim wissenschaftlichen Lehr- und Forschungspersonal ist im Jahre 2024 als auch 2025 ausgeglichen. Beim nebenberuflichen Lehrpersonal ist der Anteil der Männer (ca. 2/3) in beiden Jahren höher als der der Frauen und im Verwaltungspersonal ist der Anteil der Frauen in beiden Jahren höher als der der Männer. Im Personal in der Wartung und im Betrieb (Instandhaltung und Sicherung des Betriebs der Institution) zeigt sich ein leicht erhöhter Frauenanteil in beiden Jahren (siehe Abbildung 18).

In den gesundheitswissenschaftlichen Studiengängen ist der Anteil der Frauen sowohl 2024 als auch 2025 im wissenschaftlichen Personal deutlich höher als der der Männer, in den ingenieurwissenschaftlichen Studiengängen hingegen ist der Anteil der Männer deutlich höher. In den naturwissenschaftlichen Studiengängen ist der Anteil der Männer leicht erhöht und in den wirtschaftswissenschaftlichen Studiengängen zeigen sich sehr geringe Geschlechterunterschiede 2024 mit einem leicht erhöhten Frauenanteil 2025 (siehe Abbildung 19).

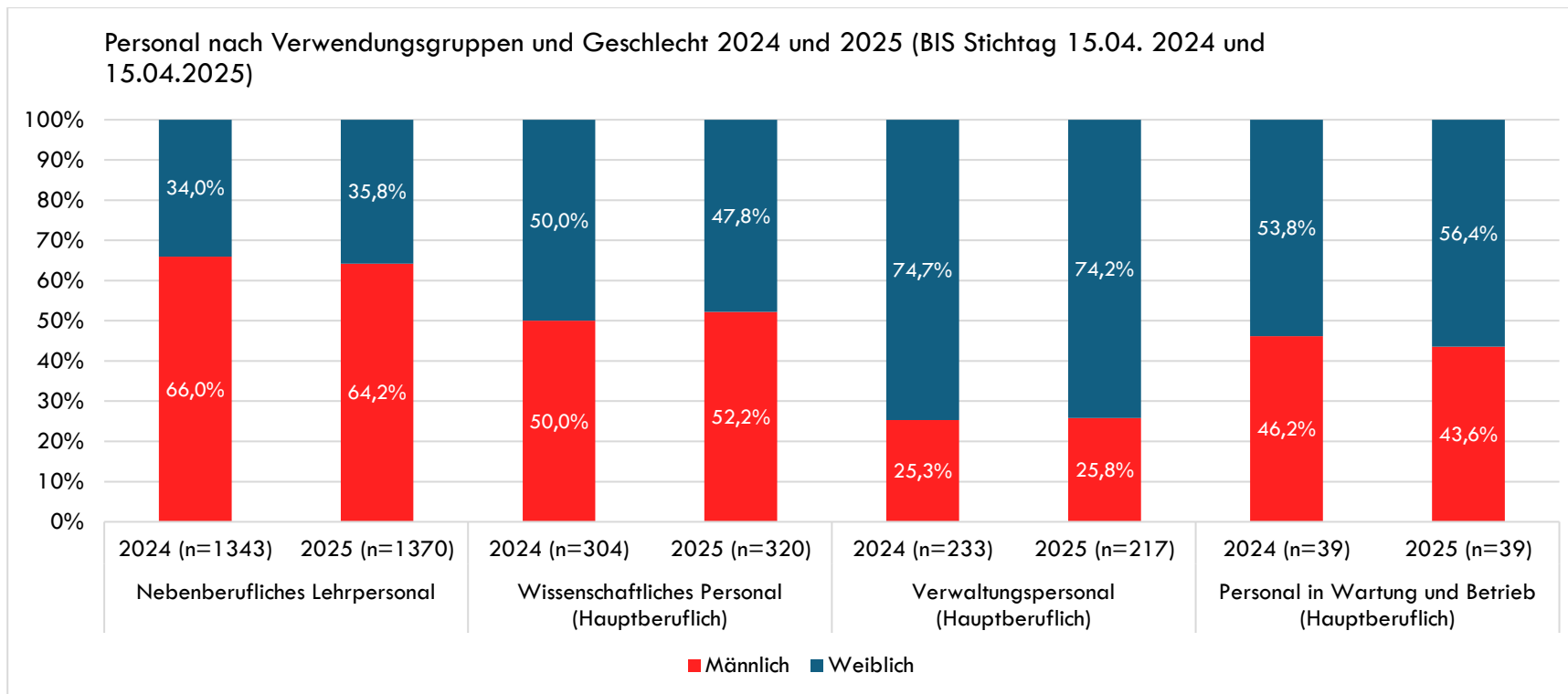


Abbildung 18: Personal Verwendungsgruppen nach Geschlecht; Bei den hauptberuflichen Verwendungsgruppen wurde nur jene Personen für die Analysen herangezogen, die ein Dienstverhältnis zur postsekundären Bildungseinrichtung oder deren Träger haben („echter Dienstvertrag“); Personen, die der Verwendungsgruppe Management zugeordnet werden, werden aufgrund der geringen Fallzahl hier nicht abgebildet; Stichtag 15.04.2024 und 15.04.2025

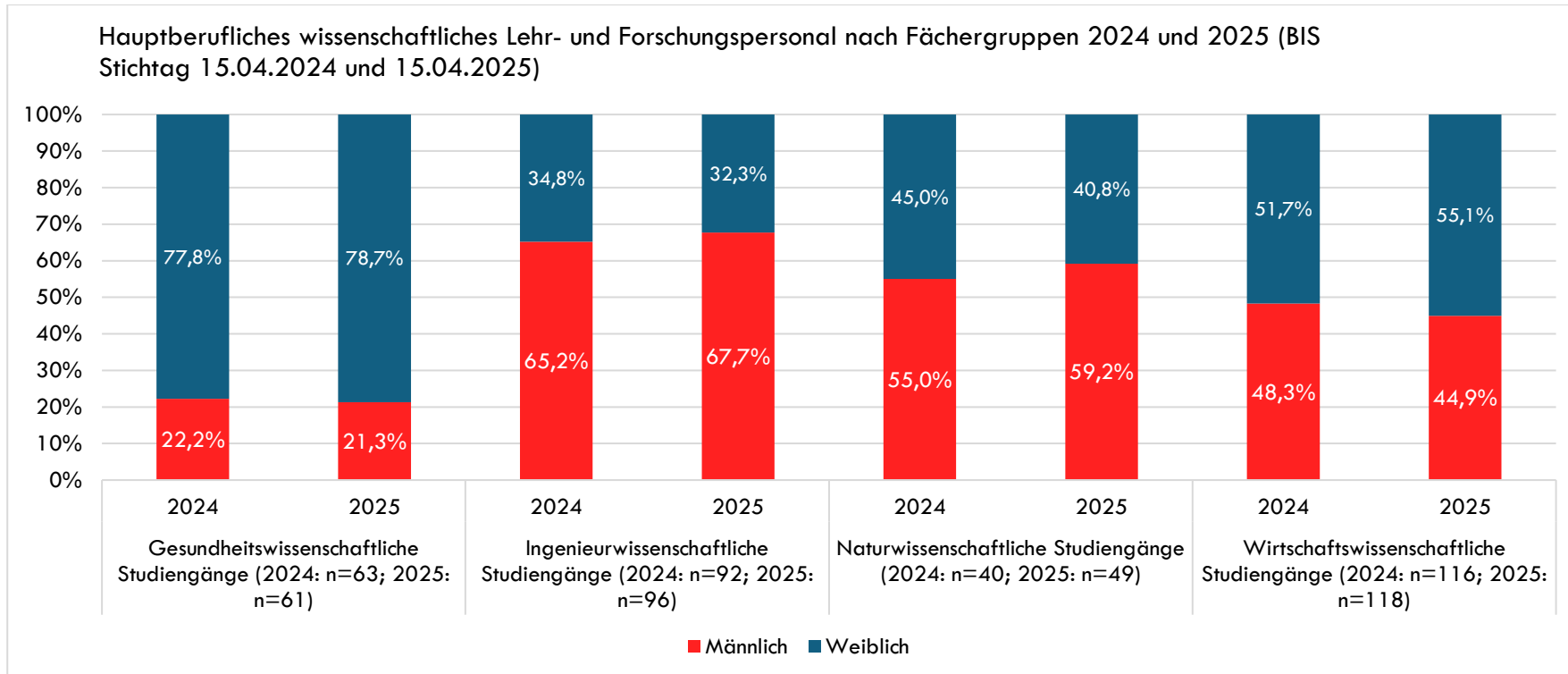


Abbildung 19: Hauptberufliches wissenschaftliches Lehr- und Forschungspersonal nach Fächergruppen und Geschlecht; Militär- und polizeiwissenschaftliche Studiengänge und Sozialwissenschaftliche Studiengänge werden aufgrund der geringen Fallzahlen nicht abgebildet; Stichtag 15.04.2024 und 15.04.2025

Studiengangsleitungen und Leitung einer Organisationseinheit

Im Bereich der Studiengangsleitungen als auch unter den Personen, die eine Organisationseinheit leiten ist der Anteil der Männer in dieser Position in beiden Jahren höher als der der Frauen (siehe Abbildung 20).

Studiengangsleitung und Leitung einer Organisationseinheit 2024 und 2025 (Stichtag 15.04.2024 und 15.04.2025)

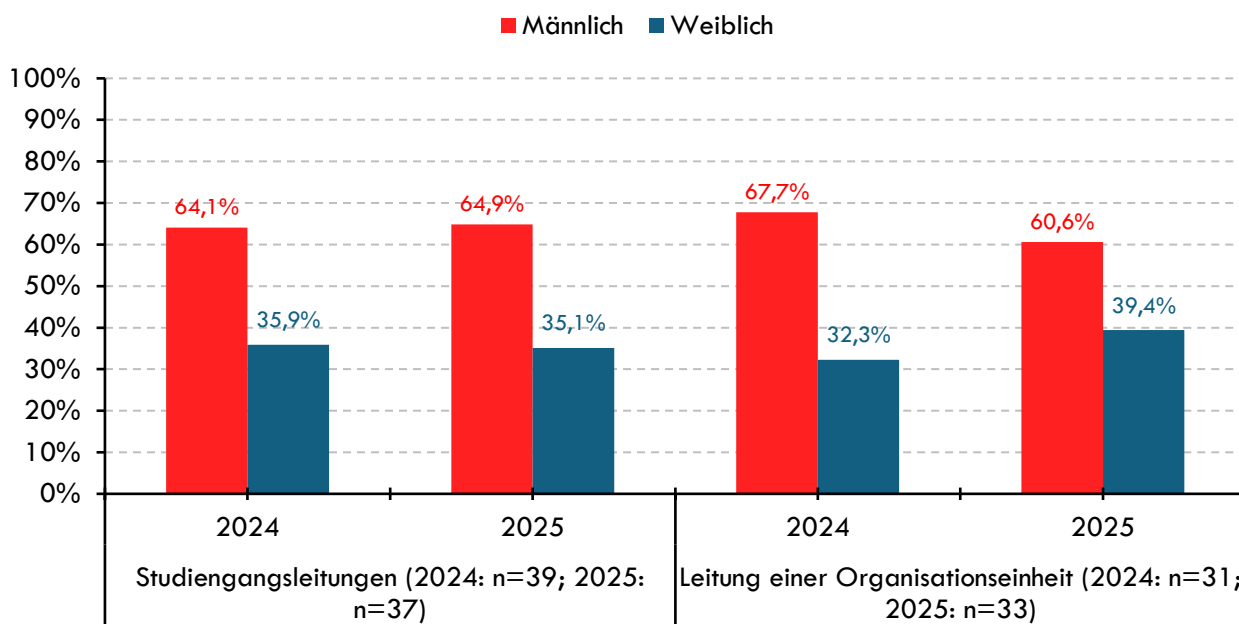


Abbildung 20: Studiengangsleiter und Studiengangsleiterinnen; Personen, die eine Organisationseinheit leiten nach Geschlecht; Personen die mehr als einen Studiengang leiten werden nur einmal gezählt; Stichtag 15.04.2024 und 15.04.2025

Mitarbeiter und Mitarbeiterinnen der FOTEC

Aufgrund der geringen Anzahl an administrativen Mitarbeitern und Mitarbeiterinnen an der FOTEC wird diese Gruppen gemeinsam mit dem wissenschaftlichen Personal dargestellt. An der FOTEC ist der Anteil des männlichen Personals in beiden Jahren höher als der Anteil des weiblichen Personals (siehe Abbildung 21).

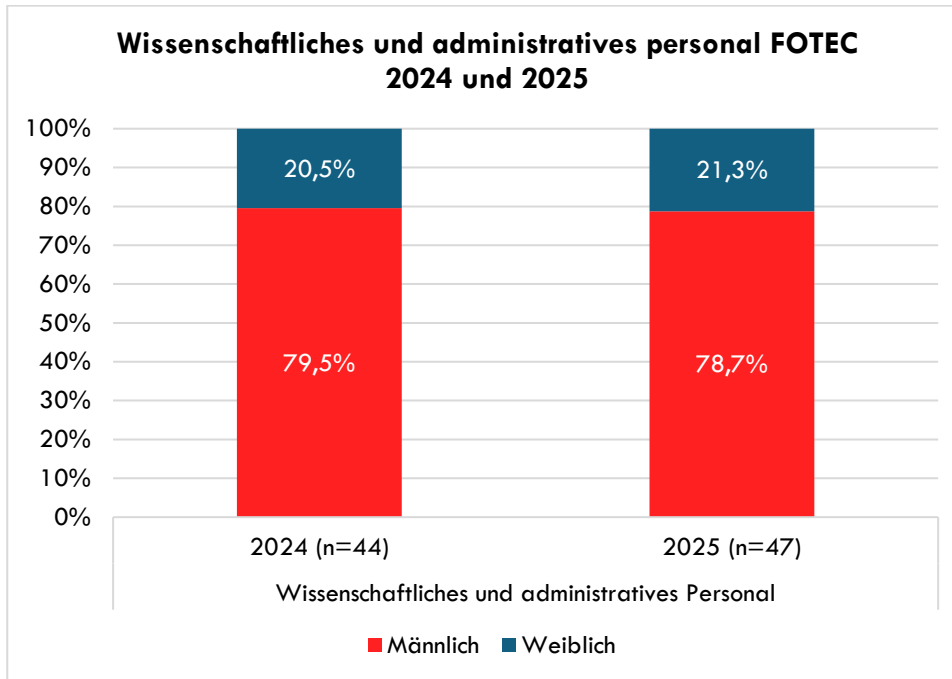


Abbildung 21: Wissenschaftliches und administratives Personal zusammen nach Geschlecht der FOTEC; Stichtag 15.04.2024 und 15.04.2025



Anhang

Abbildungsverzeichnis

Abbildung 1: Aktiv Studierende aller Studiengänge nach Geschlecht und Studienjahr.....	3
Abbildung 2: Absolventen und Absolventinnen aller Studiengänge nach Geschlecht und Studienjahr	3
Abbildung 3: Aktiv Studierende aller Bachelorstudiengänge nach Geschlecht und Studienjahr.....	4
Abbildung 4: Absolventen und Absolventinnen aller Bachelorstudiengänge nach Geschlecht und Studienjahr ...	4
Abbildung 5: Aktiv Studierende aller Masterstudiengänge nach Geschlecht und Studienjahr.....	5
Abbildung 6: Absolventen und Absolventinnen aller Masterstudiengänge nach Geschlecht und Studienjahr	5
Abbildung 7: Aktiv Studierende in gesundheitswissenschaftlichen Studiengängen nach Geschlecht und Studienjahr	6
Abbildung 8: Absolventen und Absolventinnen von gesundheitswissenschaftlichen Studiengängen nach Geschlecht und Studienjahr	6
Abbildung 9: Aktiv Studierende in ingenieurwissenschaftlichen Studiengängen nach Geschlecht und Studienjahr	7
Abbildung 10: Absolventen und Absolventinnen von ingenieurwissenschaftlichen Studiengängen nach Geschlecht und Studienjahr	7
Abbildung 11: Aktiv Studierende in naturwissenschaftlichen Studiengängen nach Geschlecht und Studienjahr..	8
Abbildung 12: Absolventen und Absolventinnen von naturwissenschaftlichen Studiengängen nach Geschlecht und Studienjahr.....	8
Abbildung 13: Aktiv Studierende in wirtschaftswissenschaftlichen Studiengängen nach Geschlecht und Studienjahr	9
Abbildung 14: Absolventen und Absolventinnen von wirtschaftswissenschaftlichen Studiengängen nach Geschlecht und Studienjahr	9
Abbildung 15: Aktiv Studierende in militär- und polizeiwissenschaftlichen Studiengängen nach Geschlecht und Studienjahr	10
Abbildung 16: Absolventen und Absolventinnen von militär- und polizeiwissenschaftlichen Studiengängen nach Geschlecht und Studienjahr; Studienjahre mit Fallzahlen kleiner 5 werden nicht abgebildet	10
Abbildung 17: Aktiv Studierende in sozialwissenschaftlichen Studiengängen nach Geschlecht und Studienjahr	11
Abbildung 18: Personal Verwendungsgruppen nach Geschlecht; Bei den hauptberuflichen Verwendungsgruppen wurde nur jene Personen für die Analysen herangezogen, die ein Dienstverhältnis zur postsekundären Bildungseinrichtung oder deren Träger haben („echter Dienstvertrag“); Personen, die der Verwendungsgruppe Management zugeordnet werden, werden aufgrund der geringen Fallzahl hier nicht abgebildet; Stichtag 15.04.2024 und 15.04.2025	13
Abbildung 19: Hauptberufliches wissenschaftliches Lehr- und Forschungspersonal nach Fächergruppen und Geschlecht; Militär- und polizeiwissenschaftliche Studiengänge und Sozialwissenschaftliche Studiengänge werden aufgrund der geringen Fallzahlen nicht abgebildet; Stichtag 15.04.2024 und 15.04.2025.....	14
Abbildung 20: Studiengangsleiter und Studiengangsleiterinnen; Personen, die eine Organisationseinheit leiten nach Geschlecht; Personen die mehr als einen Studiengang leiten werden nur einmal gezählt; Stichtag 15.04.2024 und 15.04.2025	15
Abbildung 21: Wissenschaftliches und administratives Personal zusammen nach Geschlecht der FOTEC; Stichtag 15.04.2024 und 15.04. 2025	16